

СВ

ВГ Ръководство за експлоатация

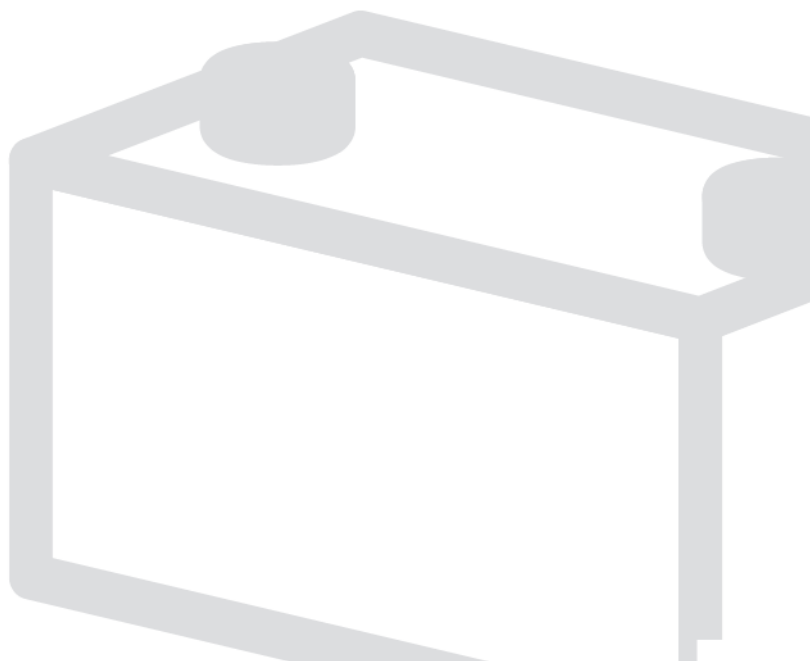
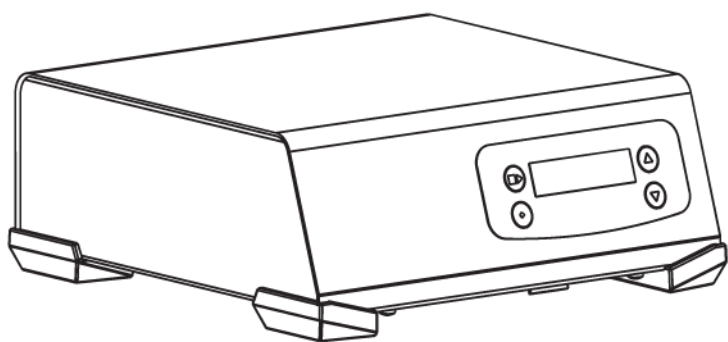


Fig.1

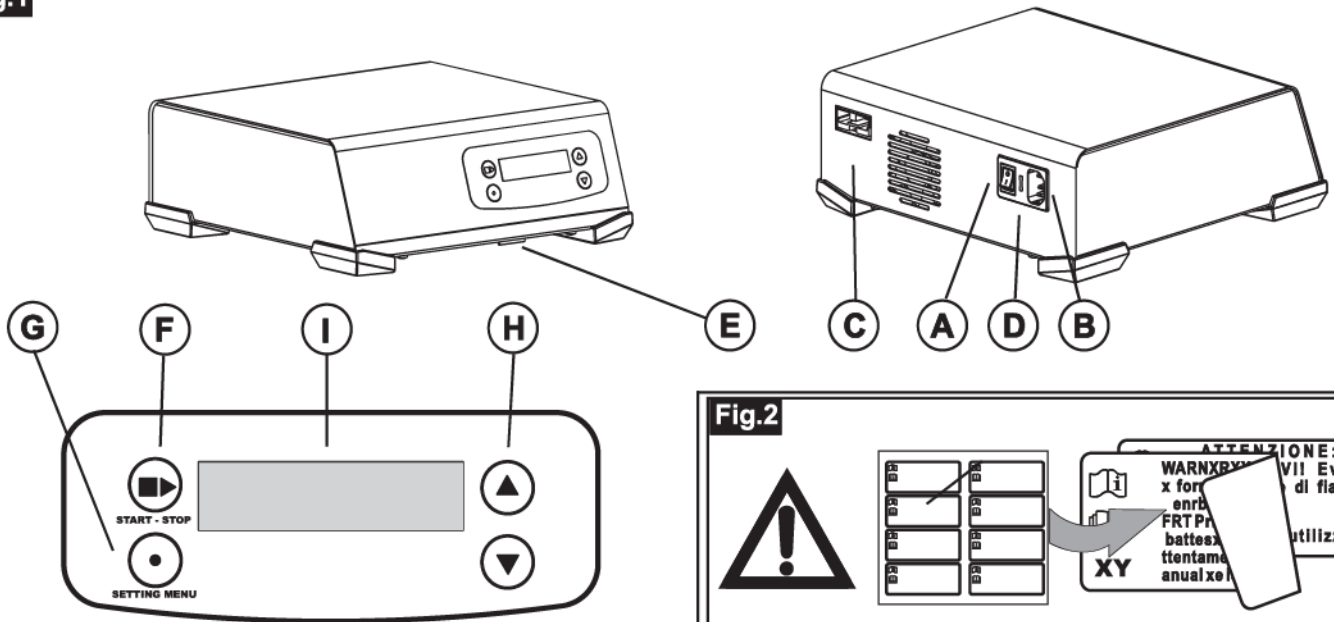


Fig.2

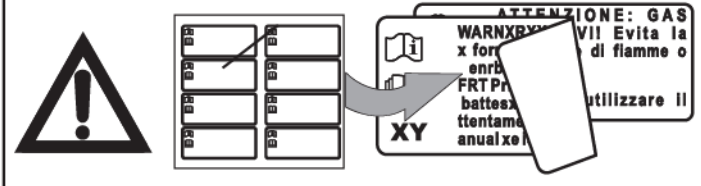


Diagramma funzioni / Functions diagram

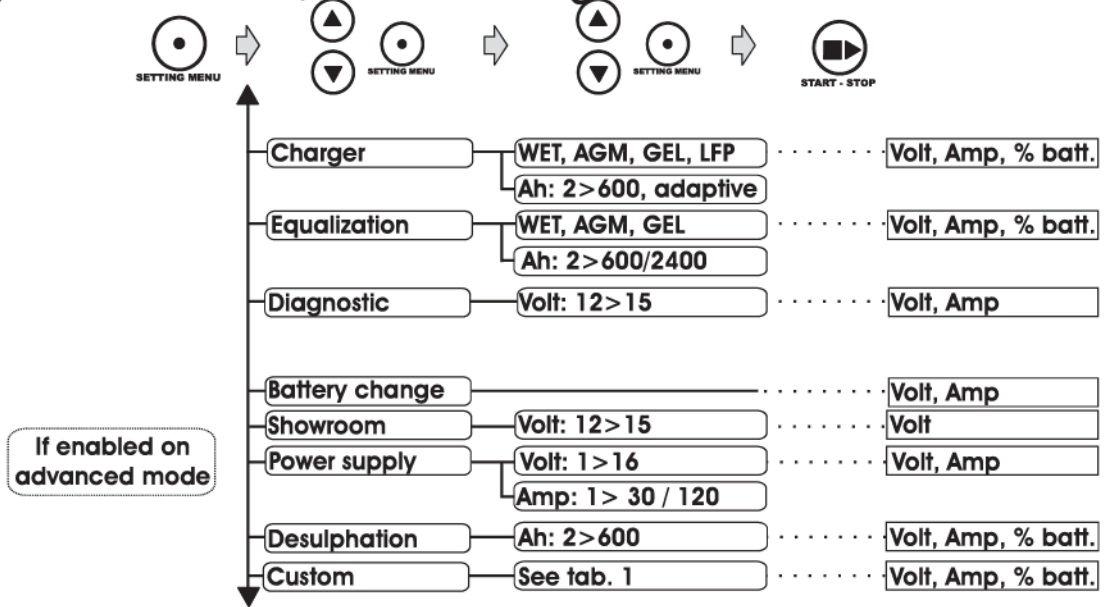
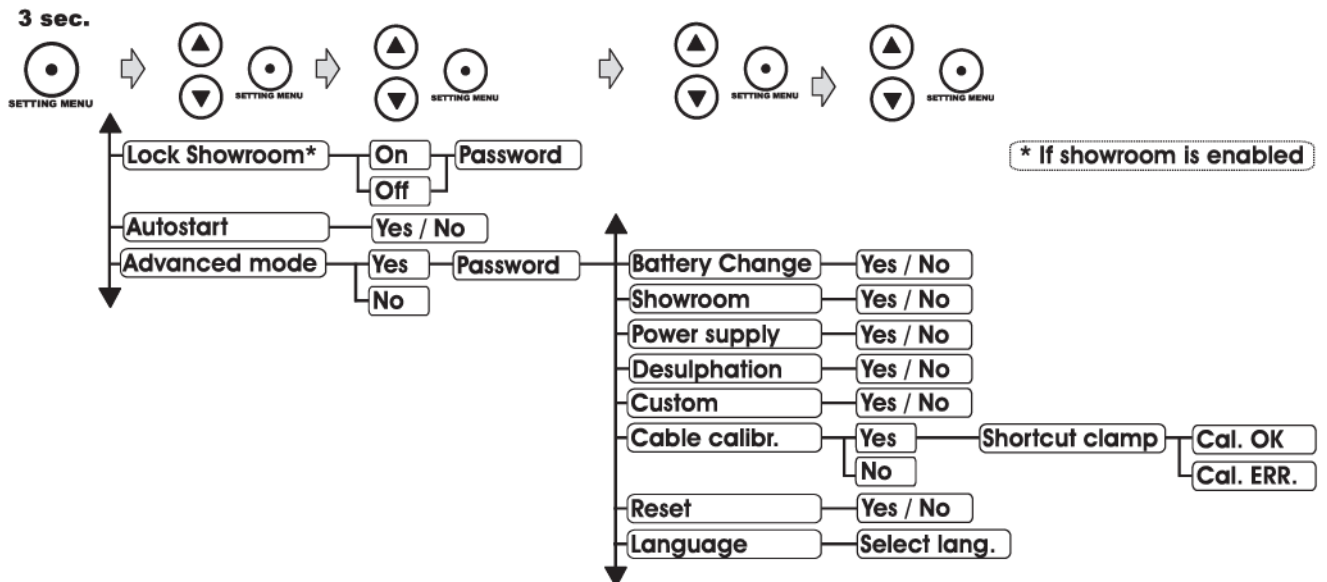
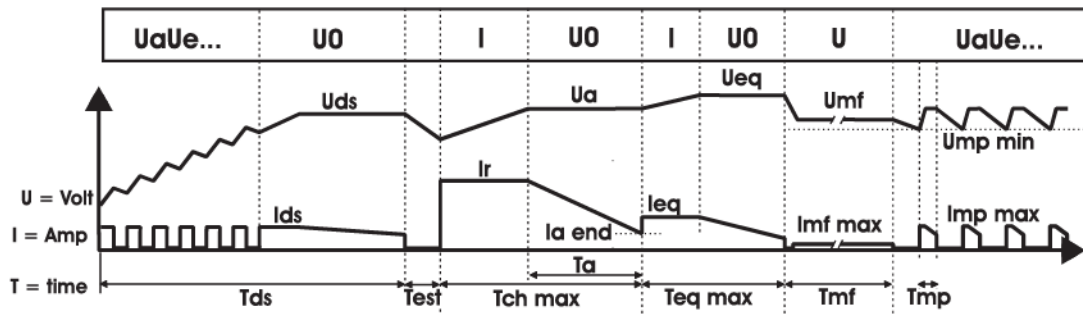


Diagramma regolazioni avanzate / Advanced Settings diagram





Programmi Programs



Charge		Charge		Floating	Pulse
Equalize			Equalize	Floating	Pulse
Desulphation	Desulphation			Floating	Pulse
Custom	Desulphation	Charge	Equalize	Floating	Pulse

Parametri fissi Fixed Parameters	Charge				Equalize				Desulphation
	WET	AGM	GEL	LiFePO4	WET	AGM	GEL	LiFePO4	WET
Tds h	= Off	Off	Off	Off	Off	Off	Off	Off	4
Ids Amp	= #	#	#	#	#	#	#	#	Autoset 14,4
Uds Volt	= #	#	#	#	#	#	#	#	
Tch max h	= 24	24	24	24	Off	Off	Off	Off	Off
Ir Amp	= Autoset	Autoset	Autoset	Autoset	#	#	#	#	#
Ua Volt	= 14,4	14,2	14,2	14,4		#	#	#	#
Ta h	= 2	2	2	2	#	#	#	#	#
Ia End Amp	= 20% Ir	20% Ir	20% Ir	20% Ir	#	#	#	#	#
Teq max	= Off	Off	Off	Off	4	4	4	4	4
Ieq	= #	#	#	#	Autoset	Autoset	Autoset	Autoset	#
Ueq	= #	#	#	#	15,6	14,4	14,4	14,4	#
Tmf day	= 7	7	7	7	7	7	7	7	7
Imf max Amp	= Ir	Ir	Ir	Ir	Ir	Ir	Ir	Ir	Ir
Umf Volt	= 13,2	13,5	13,5	13,5	13,2	13,6	13,5	13,6	13,2
Tmp h	= 24	24	24	24	24	24	24	24	24
Imp max Amp	= Ir	Ir	Ir	Ir	Ir	Ir	Ir	Ir	Ir
Ump min Volt	= 12,7	12,7	12,7	12,9	12,7	12,7	12,7	12,9	12,7

Parametri modificabili Customizable Parameters	Custom	Range	Default
Tds h	=	Off / 1 > 16	4
Ids Amp	=	1 > 30	2
Uds Volt	=	13,0 > 15,8	14,4
Tch max h	=	1 > 48	24
Ir Amp	=	1 > Max	4,0
Ua Volt	=	13,0 > 15,0	14,4
Ta h	=	2 > 10	2
Ia End Amp	=	0,2 > 6,0	0,4
Teq max	=	Off / 1 > 8	4
Ieq	=	0,3 > 9,0	1,2
Ueq	=	13,0 > 15,8	15,6
Tmf day	=	Off / 1h > 10	7
Imf max Amp	=	1 > Max	4,0
Umf Volt	=	13,0 > 14,0	13,2
Tmp h	=	2 > 24	2
Imp max Amp	=	01 > Max	4,0
Ump min Volt	=	12,0 13,0	12,7

Зарядното устройство е подходящо за зареждане на литиево-йонни акумулатори, използващи технология на литиево-железен фосфат (LiFePO₄) за стартиране на двигатели с вътрешно горене.

Зарядното за акумулатори е подходящо за презареждане на „оловно-киселинни“ акумулатори от типа: Акумулатори “WET”: пломбирани, с електролитна течност във вътрешността; с ниска степен на поддръжка или без поддръжка (MF), “AGM”, “GEL”.

- Никога не зареждайте акумулатори, които не са предвидени да се зареждат, както и други видове, които не са указани.
- Никога не зареждайте замразени акумулатори, поради опасност от експлозия.



Трябва да се използва само на закрито.



ПРЕДУПРЕЖДЕНИЕ: ВЗРИВООПАСЕН ГАЗ!

- По време на нормална експлоатация акумулаторите генерират взривоопасен газ (водород), а по време на зареждане, този газ се отделя в по-голямо количество.



Избягвайте създаването на пламъци или искри.

- Зарядното за акумулатори има части като прекъсвачи и релета, които могат да предизвикат искри. Ако го използваш в гараж или на подобни места, го постави по подходящ начин, далече от акумулатора и извън превозното средство и клетката за двигателя.
- За да се избегнат искри, се увери дали клемите не могат да се откачат от полюсите на акумулатора по време на презареждането.
- Никога не позволявайте кабелните клеми да се допрат една с друга.
- Никога не обръщайте полюсите, когато свързвате клемите към акумулатора.



Щепселът трябва да е изваден от контакта преди да пристъпите към свързване или разединяване на кабелните клеми.



По време на зареждане трябва да се осигури достатъчна вентилация.



- Винаги носете защитни очила, затворени отстриани, киселинно-устойчиви предпазни ръкавици и киселинно-устойчиво облекло.

BG



Ръководство за експлоатация.
Автоматично зарядно устройство



ДОПЪЛНИТЕЛНИ ПРЕДУПРЕЖДЕНИЯ ФИГ.2.

Преди да започнете за първи път, поставите стикер на вашия език върху зарядно устройство.



Преди да пристъпите към зареждане, внимателно прочетете това ръководство, както и инструкциите, предоставени с акумулатора и автомобила, в който той ще се използва.

Преглед и предупреждения

Поздравления: току що закупили зарядно устройство – професионален стабилизирани захранващ блок, който се контролира от микропроцесор. Електронната система за захранване на зарядното устройство е реализирана чрез PFC-регулатор на мощността и инвертор. По този начин зарядното устройство е изключително ефективно.

Зарядното устройство е оборудвано с конектор за SD Card за актуализиране на софтуера и въвеждане на нови функции.

Характеристиките му го правят сигурен, гъвкав и лесен за употреба работен инструмент.

Зарядното устройство разполага с няколко различни програми за зареждане, поддръжка и десулфатизация на стартерни акумулатори (WET, MF, GEL, AGM) и литиеви батерии (LiFePO₄).

Зарядното устройство може да се използва за захранване и позволява извършване на диагностика на превозни средства в оборудвани за целта автосервиси.

Зарядното устройство може да бъде използвано за захранване на електрониката на превозни средства по време на изложения в автосалони.

Уредът може да се използва от деца над 8-годишна възраст и от лица с намалени умствени, физически или сензорни способности или липса на опит и познания, само ако са наблюдавани или адекватно обучени относно безопасното използване на уреда и след като са разбрали възможните опасности. Децата не трябва да играят с уреда.

Деца не трябва да извършват почистване и поддръжка без надзор.



- Никога не използвайте зарядното устройство с повредени кабели или след като зарядното устройство е претърпяло удар или е повредено.
- Никога не разглобявайте зарядното устройство за акумулатори: това трябва да се извърши в специализиран сервизен център.
- Захранващият кабел трябва да се подменя от квалифицирани специалисти.
- Никога не поставяйте зарядното устройство за акумулатори върху запалими повърхности.
- Никога не оставяйте зарядното устройство за акумулатори и кабелите му във вода или върху влажни повърхности.
- Поставяйте зарядното устройство за акумулатори в места с достатъчна вентилация; никога не го покривайте с други предмети, както и не го затваряйте вътре в контейнери или затворени шкафове.

Сглобяване и електрически връзки



- Сглоби отделните части, които се съдържат в опаковката
- Провери дали електрическата линия е снабдена със стопяем предпазител или с подходящ автоматичен прекъсвач за максималното потребление на уреда.
- Уредът трябва да бъде свързан изключително със захранваща система с проводник за зануляване, свързан със земята.

Свързване на зарядното устройство



Преди да включиш зарядното за акумулатори, се увери дали изборът на напрежение на акумулатора е правилен. Погрешен избор може да създаде щети на предмети или хора.



За да не повредиш електрониката, монтирана в превозните средства, преди да заредите акумулатора или да извършите бързо стартиране, прочети внимателно инструкциите, предоставени от производителя на превозното средство и на акумулатора.

- Свържете червената зарядна клема към положителната (+) клема на акумулатора и черната зареждаща клема (-) към отрицателната клема на акумулатора. В случай че акумулаторът е поставен на МПС, свържете първо клемата към полюса на

аккумулятора, който не е свързан към каросерията и след това свържете втората клемма към каросерията на място, отдалечено от аккумулятора и горивопровода.

• Свържете зарядното устройство към електрозахранващата мрежа.

• **За да прекъснете зареждането**, първо изключете захранването от мрежата, след това отстранете зарядната клемма от корпуса на колата или отрицателната клемма (-) и зарядната клемма от положителната клемма на аккумулятора (+).

Описание на зарядното устройство за аккумулятори

Команди и сигнали Фиг. 1

- A) Бутон „асceso / spento“ (включено / изключено)
- B) Захранващ кабел
- C) Клема изход 12 волта
- D) Предпазител
- E) Конектор SDcard
- F) Бутон „Start/Stop“ („Старт/Стоп“)
- G) Бутон „Setting menu“ („Меню настройки“)
- H) Бутони за навигация „up-down“ („нагоре - надолу“ / “+ -“)
- I) Дисплей

Бутони за навигация

Бутонът „Start/Stop“ задейства и спира избраната програма.

Бутонът „setting menu“ ви позволява да се придвижвате в менюто за конфигурация на програмите.

При натискане и задържане в продължение на **3 секунди** на бутон „setting menu“, получавате достъп до менюто за конфигурация на зарядното устройство.

Бутоните „up-down“ позволяват избиране на параметрите от менюто или промяна на стойностите им.

При преминаване от едно меню към друго системата запамятава избора ви.

❗ При изключване на зарядното устройство настройките се запазват и се задействат при повторно включване.

❗ Един звуков сигнализатор предупреждава за евентуални неизправности при функционирането.

Програми

Наличните програми са следните:

- Зареждане на батериите
- Изравняване заряда на батериите
- Захранващо устройство за диагностика

Допълнителни програми, които могат да се задействат от менюто за конфигурация.

- Захранващо устройство за смяна на батерията
- Захранващо устройство за шоурум
- Стабилизирано захранващо устройство
- Десулфатизация на батериите
- Персонализирано зарядно устройство „custom“

❗ Всички програми позволяват да се работи в безопасна среда, дори и когато батерията е свързана към превозното средство. Уверете се, че консумацията на енергия от електронните устройства е сведена до минимум, за да не се удължава прекомерно много необходимото време.

Зарядно устройство

Програма за зареждане на батерии 12 V.

При приключване на зареждането се появява съобщение „OK“ и програмата преминава към фаза на поддържане на максимално зареждане „floating“ в продължение на 7 дни, след изтичането на които се преминава към фаза на поддържане зареждането на импулса „pulse“.

Програмата изисква конфигуриране на следните параметри:

- Вид на батерията.
- Капацитет на батерията.

Съвместими батерии:

- WET: батерии с течен електролит;
- AGM: батерии тип AGM;
- GEL: гелови акумулаторни батерии;
- LFP: Литиево-йонни фосфатни акумулатори (LiFePO или LFP)

Поддържаната капацитетна гама (Ah) варира от 2 - 5 Ah до 1000 - 2400 Ah в зависимост от модела. Можете да изберете ръчно капацитета на батерията или да изберете функцията за автоматично разпознаване на капацитета.

❗ Функцията за автоматично разпознаване на капацитета функционира правилно само ако батерията е в добро състояние (не е сулфатирана или увредена). Капацитетът трябва да варира между 2 - 600 Ah

Фази на регулиране

Зарядно устройство в позиция „On“: готово за задействане на избраната програма.

Натиснете „Setting menu“: изберете програма „зареждане / charging“

Натиснете „Setting menu“: изберете вида на батерията

Натиснете „Setting menu“: изберете капацитета на батерията.

Натиснете „Setting menu“: готово за задействане на избраната програма.

Натиснете „Start/Stop“ за задействане на програмата.

Информация върху дисплея:

- Изходно напрежение
- Пусков ток
- Степен на зареждане в проценти

Изравняване заряда на батериите

Програмата изисква конфигуриране на следните параметри:

- Батерия - вид.
- Капацитет на батерията.

❗ Не е налична опция за автоматично разпознаване капацитета на батерията.

Фази на регулиране

Зарядно устройство в позиция „On“: готово за задействане на избраната програма.

Натиснете „Setting menu“: изберете програма „Изравняване на заряда / Equalization“

Натиснете „Setting menu“: изберете вида на батерията

Натиснете „Setting menu“: избиране капацитета на батерията

Натиснете „Setting menu“: готово за задействане на програмата.

Натиснете „Start/Stop“ за задействане на програмата.

Информация върху дисплея:

- Изходно напрежение
- Пусков ток
- Степен на зареждане в проценти

Захранващо устройство за диагностика

Позволява захранване на електрониката на превозното средство през фазите на диагностика и актуализация на бордовия компютър.

Зарядното устройство не позволява изтощаването на батерията и стабилизира напрежението на ел. системата.

❗ За изпълнение на програмата е необходимо акумулаторът в превозното средство да е в добро състояние. Ако при задействане на програмата, пусковият ток превишава 10А означава, че батерията не е достатъчно заредена, за да извърши правилна диагностика. Зарядното устройство стартира автоматично програма за цялостно зареждане и генерира съобщение за изчакване (съобщение „CRG“). Програмата за диагностика ще бъде отново на разположение, когато пусковият ток спадне под 10 А (съобщение „On“).

Програмата изисква конфигуриране на следните параметри:

- Изходно напрежение на батерията
- Настройката на тока е автоматична.

Изходното налягане може да се регулира между 12,0 V и 15,0 V.

Токният лимит отговаря на максималния пусков ток на зарядното устройство.

Фази на регулиране

Зарядно устройство в позиция „On“: готово за задействане на избраната програма.

Натиснете „Setting menu“: изберете програма „диагностика / diagnostic“

Натиснете „Setting menu“: изберете захранващото напрежение на батерията

Натиснете „Setting menu“: готово за задействане на избраната програма.

Натиснете „Start/Stop“ за задействане на програмата.

Информация върху дисплея:

- Изходно напрежение
- Пусков ток

Захранващо устройство при смяна на акумулаторната батерия (подлежи на активиране)

Функцията за смяна на акумулаторната батерия позволява захранване на електрониката на превозното средство при подмяна на батерията.

Програмата НЕ изисква конфигуриране на параметрите

Изходното напрежение е 13.5V и настройката на тока се активира автоматично.

Програмата изисква при стартирането батерията да е на лице.

❗ Сложете клемите по такъв начин, че да може да подмените батерията, без клемите да се откъснат неочаквано.

Фази на регулиране

Зарядно устройство в позиция „On“: готово за задействане на избраната програма.

Натиснете „Setting menu“: изберете програма „смяна на батерията / Battery Change“

Натиснете „Setting menu“: готово за задействане на избраната програма.

Натиснете „Start/Stop“: готово за задействане на програмата.

Информация върху дисплея:

- Изходно напрежение
- Пусков ток

Захранващо устройство за шоурум (подлежи на активиране)

Зарядното устройство се превръща в захранващо устройство, което е в състояние да захранва с ток електрониката на превозните средства, изложени в автосалони.

Програмата изисква конфигуриране на следните параметри:

- Изходно напрежение на батерията. (Настройката на тока е автоматична.)

Изходното напрежение варира между 12,0 V и 15,0 V.

❗ ПРОГРАМАТА МОЖЕ ДА ФУНКЦИОНИРА КАКТО СЪС, ТАКА И БЕЗ БАТЕРИЯ. АКО НЯМА БАТЕРИЯ, ВНИМАВАЙТЕ ДА НЕ РАЗМЕНИТЕ ПОЛЮСИТЕ, ЗА ДА НЕ УВРЕДИТЕ ЕЛЕКТРОНИКАТА НА ПРЕВОЗНОТО СРЕДСТВО.

Фази на регулиране

Зарядно устройство в позиция „On“: готово за задействане на избраната програма.

Натиснете „Setting menu“: изберете програма „showroom“

Натиснете „Setting menu“: изберете напрежението на батерията.

Натиснете „Setting menu“: готово за задействане на избраната програма.

Натиснете „Start/Stop“ за задействане на програмата.

Информация върху дисплея:

- Изходно напрежение
- Пусков ток

Програма захранващо устройство (подлежи на активиране)

Зарядното устройство се превръща в захранващо устройство с постоянно напрежение с възможност за избиране на изходното напрежение и ограничаване на максималния ток.

Програмата изисква конфигуриране на следните параметри:

Изходно напрежение на батерията.
Ограничаване на максималния ток.

Изходното напрежение може да варира между 0,1 V и 16,0 V.
Максимално ниво на тока от 1 Амр при максимален пусков ток.

- ❗ Дължината на кабелите не е компенсирани и отчитането на напрежението може леко да се различава при щипките.
- ❗ Ако пусковият ток надвишава въведените лимитни стойности, изходното напрежение намалява.

Фази на регулиране

- **Зарядно устройство** в позиция „On“: готово за задействане на избраната програма.
- Натиснете „Setting menu“: изберете програма „**Захранващо устройство / Power supply unit**“
- Натиснете „Setting menu“: изберете изходното напрежение.
- Натиснете „Setting menu“: изберете максималния ток.
- Натиснете „Setting menu“: готово за задействане на избраната програма.
- Натиснете „Start/Stop“ за задействане на програмата.

Информация върху дисплея:

- Изходно напрежение
- Пусков ток

Десулфатизация на батериите (подлежи на активиране)

Програмата позволява десулфатизация единствено на батериите с течен електролит WET дори и с нула волта.

Програмата изисква конфигуриране на следните параметри:

- Капацитет на батерията.

Поддържаната капацитетна гама (Ah) варира между 2 - 5 Ah и 1000 - 2400 Ah в зависимост от модела.

- ❗ Функцията за автоматично разпознаване капацитета на батерията не е активирана.

Фази на регулиране

- **Зарядно устройство** в позиция „On“: готово за задействане на избраната програма.
- Натиснете „Setting menu“: изберете програма „**Десулфатизация / Desulphation**“.
- Натиснете „Setting menu“: изберете капацитета на батерията.
- Натиснете „Setting menu“: готово за задействане на избраната програма.
- Натиснете „Start/Stop“ за задействане на програмата.

Информация върху дисплея:

- Изходно напрежение
- Пусков ток
- Степен на зареждане в проценти

Зарядно устройство „Custom“ (подлежи на активиране)

Програмата за зареждане „Custom“ позволява персонализиране на програмата. Можете да въведете една или няколко фази на зареждане: десулфатизация, зареждане, изравняване на заряда, поддържане.

При всяка фаза е възможно да се персонализира напрежениевия праг, зарядния ток и времето.

Фази на регулиране

- **Зарядно устройство** в позиция „On“: готово за задействане на избраната програма.
- Натиснете „Setting menu“: изберете програмата „Custom“.
- Натиснете „Setting menu“: придвижете се нагоре и надолу по параметрите и нанесете необходимите промени. Вж. таблица 1, в която са поместени регулируемите параметри.
- Натиснете „Setting menu“: готово за задействане на избраната програма.
- Натиснете „Start/Stop“ за задействане на програмата.

❗ Елиминиране на фазите на зареждане

Tds Max : Максимално време на зареждане при десулфатизация. При „Off“ не се извършва фаза.
Teq Max : Максимално време на зареждане изравняване на заряда. При „Off“ не се извършва фаза.
Tfl : Време на задържане floating. При „Off“ не се извършва фаза.

Информация върху дисплея:

- Изходно напрежение
- Пусков ток
- Степен на зареждане в проценти

✘ Конфигурация на зарядното устройство

Натиснете бутона „Setting menu“ и задръжте в продължение на 3 секунди след което изберете менюто за конфигурация на зарядното устройство. Функциите, които подлежат на конфигурация са следните:

🔒 Активиране на опцията за изключване на Showroom (подлежи на активиране)

В заглавното меню се вижда единствено програмата Showroom. (Този режим е наличен, само ако се активира програмата showroom Advanced mode). Достъпът до менюто се осъществява чрез парола (страница 2).

➤ Фази на регулиране

- Натиснете „Setting menu“ и изберете опцията „Lock showroom“.
- Натиснете бутони „up-down“, за да изберете желаната опция „On/Off“.
- **ВЪВЕДЕТЕ ПАРОЛАТА** натиснете бутони „up-down“, за да промените цифрата, след което натиснете бутона „Setting menu“, за да продължите нататък. Ако паролата е грешна, повторете операцията.
- Натиснете „Setting menu“, за да се придвижите по останалите опции до заглавното меню.

Задействане на функцията за автоматичен старт

В режим на автоматичен старт програмите на зарядното устройство се активират веднага щом свържете батерията и включите зарядното устройство (бутон „On“). Тази функция ще ви е полезна, ако желаете да активирате автоматично зарядните програми например след прекъсване на електрозахранването или ако желаете да избегнете натискането на бутона „start“, след като сте свързали батерията и натиснали бутона „On“

- ❗ Не са предвидени функциите за диагностика, десулфатизация и захранващо устройство.

➤ Фази на регулиране

- Натиснете „Setting menu“ и изберете опцията „Autostart“.
- Натиснете бутони „up-down“, за да изберете желаната опция „Yes/No“.
- Натиснете „Setting menu“, за да се придвижите по останалите опции до заглавното меню.

✘ Достъп до меню Advanced mode (парола)

Това меню позволява визуализирането в заглавното меню на по-специфични функции, които изискват по задълбочени познания на зарядното устройство. Достъпът до менюто се осъществява чрез парола (страница 2).

➤ Фази на регулиране

- Натиснете „Setting menu“ и изберете опцията „Advanced“.
- Натиснете бутони „up-down“, за да изберете желаната опция „Yes/No“.
- **ВЪВЕДЕТЕ ПАРОЛАТА** натиснете бутони „up-down“, за да промените цифрата, след което натиснете бутона „Setting menu“, за да продължите нататък. Ако паролата е грешна, повторете операцията.
- Натиснете „Setting menu“ докато откриете функцията, която желаете да задействате.
- Натиснете бутони „up-down“, за да изберете желаната опция „Yes/No“.
- Натиснете „Setting menu“, за да се придвижите по останалите опции до заглавното меню.

Активиране на програмата за смяна на батерията

Активиране на програмата „Showroom“

Активиране на програмата „Alimentatore“ (Захранващо устройство)

Активиране на програмата „Desolfatazione“ (Десулфатизация)

Активиране на програмата „Custom“

Конфигурация на кабелите

Позволява конфигуриране дължината на изходните кабели спрямо серийните (максимална препоръчителна дължина 5 м).

➤ Фази на регулиране

- Натиснете „Setting menu“ и изберете опцията „cable configuration“ (конфигуриране на кабелите).
- Натиснете бутони „up-down“, за да изберете желаната опция „Yes/No“.
- **ПРЕДИЗВИКАЙТЕ КЪСО СЪЕДИНЕНИЕ В ИЗХОДНИТЕ ЩИПКИ**
- Изчакайте докато се появи съобщението „calibration OK“.
- Натиснете „Setting menu“, за да се придвижите по останалите опции до заглавното меню.

- ❗ Ако калибровката е неуспешна се появява съобщение „calibrazione ERR.“ – проверете дали щипките са свързани, както и дължината на кабелите.

Нулиране

Позволява възстановяването на фабричните настройки. Ако сте задействали сложни функции, същите продължават да се визуализират.

➤ Фази на регулиране

- Натиснете „Setting menu“ и изберете „reset“.
- Натиснете бутони „up-down“, за да изберете желаната опция „Yes/No“.
- Натиснете „Setting menu“, за да се придвижите по останалите опции до заглавното меню.

Език

Изберете езика за изписване на съобщенията.

Физи на регулиране

- Натиснете „Setting menu ” и изберете опцията „Език / language ”.
- Натиснете бутони „up-down ”, за да въведете желаните стойности.
- Натиснете „Setting menu ”, за да се придвижите по останалите опции до заглавното меню.

Грешки при функциониране

i Зарядното устройство е електронно и не предизвиква искри при търкане на щипките една в друга. Следователно по този начин е невъзможно да се установи дали уредът функционира.

По време на работа е възможно да се появят съобщения за грешки, които прекъсват работния цикъл и изискват намесата на оператора.

Кодовете за грешки са следните:

- “E01 ” Полусите на батерията са разменени. Осъществете правилна връзка.
- “E02 ” Батерията е била изключена по време на работа и захранването е прекъснало. Натиснете бутона „start/stop ”, за да нулирате съобщението и задействайте отново програмата.
- “E03 ” Зарядното устройство е оборудвано с термична защита, която преустановява работата му, когато вътрешната температура достигне прекалено високи стойности. Тази грешка може да означава, че липсва подходяща вентилация, че температурата на околната среда превишава 40 °C или че има някаква повреда. Проверете условията на работа и изчакайте докато термичната защита се деактивира.
- “E04 ” Батерията е сулфатирана и програмата за десулфатизация не е в състояние да я възстанови. Натиснете бутона „start/stop ”, за да нулирате съобщението и подменете батерията.
- “E05 ” Една или няколко плочи на батерията са увредени или батерията е с твърде голям капацитет предвид направения избор. Натиснете бутона „start stop”, за да нулирате съобщението и проверете капацитета на батерията.
- “E06 ” Зарядното устройство не функционира правилно и се нуждае от намесата на квалифициран техник.
- “E07 ” Зарядното устройство е достигнало максималния пусков ток. Намалете електрическия заряд.
- “E08 ” Напрежението в батерията е твърде високо (например батерия 24 V). Натиснете бутона „start/stop ”, за да нулирате съобщението и проверете батерията.
- “E09 ” Напрежението в батерията е твърде ниско. Възможно е батерията да е сгрешена (например 6 V) или да е прекалено разреждана. Ако желаете да засилите програмата за зареждане, натиснете бутона „start /stop” и задръжте в продължение на минимум 3 секунди.